

29	LANDEDA	1A 29 00 3139	
n° département	commune		
	BROUENNOU		
lieu-dit	adresse		
Brest		Lannilis	
arrondissement		canton	
édifice ou ensemble contenant			matricule
EGLISE dite CHAPELLE SAINT-EVELTOC			33.04
dénomination et titre de l'œuvre			matricule

Coordonnées. Lambert : I X = 88,675 Y = 121,450

XE = YS =

Cadastre année : 1842 section : parcelle :  
 année : 1962 section : E2 parcelle : 567

Propriété : **COMMUNE**

Destination actuelle :

Protection :

État de conservation :

Établi en **Juillet 72** par **CASTEL**

Revu en **Avril 79** par **CASTEL - TUGORES**

**I - HISTORIQUE**

Ancienne paroisse rattachée à Landéda par arrêté préfectoral du 11 Mars 1809 et ordonnance du 30 Octobre 1822.

Sous le vocable de Saint Tavayoc ou Eveltoc.

Edifice antérieur. Figure sur le cadastre de 1841. L'ossuaire en ruines en 1859, était dédié à Saint-Gouesnou.

Edifice actuel : date 1605 remployée dans le muret du cimetière, à l'Ouest.

**II - DESCRIPTION**

1. **Situation** : A l'extrémité Ouest de la commune, en bordure de l'Anse de Brouënnous

2. **Composition d'ensemble** :

Edifice antérieur : enclos ceint d'un muret, contenant le cimetière et une chapelle-ossuaire

Edifice actuel : cf cadastre 1962, piliers d'entrée au Sud-Est en bordure de la ferme.

3. **Matériaux** : gros-œuvre en moëllons de granite, à enduit extérieur et intérieur. Ouvertures en granite, pierres de taille. Sol en ciment, charpente lambrissée en berceau.

4. **Structure** : Edifice antérieur : cf extrait du cadastre de 1841. Plan rectangulaire à chevet polygonal avec porche et chapelle au Sud.

Edifice actuel : plan rectangulaire : cf plan au sol et fig. 1 à 3.

5. **Élévations** :

Edifice antérieur : inconnues.

Edifice actuel : élévation Ouest : fig. 1,2,3 et 4.

Élévation Sud : fig. 4,5.

Elévation Est : fig. 5.

Elévation Nord : Fig. 1

6. Couvertures : Toit à deux versants à pignons découverts.
7. Distribution intérieure : Choeur à un emmarchement ; niche dans le mur Sud du choeur, en cul-de-four à clé saillanté et console galbée, bénitier Ouest godronné ; bénitier Sud à petit culot ; bénitier Nord arrondi, avec bandeau.

### III CONCLUSION

Edifice rebâti dans la seconde moitié du XIX<sup>e</sup> siècle en réutilisant certains éléments de l'église antérieure (clocher, oculus, fenêtre Est) qui semblait dater du XVII<sup>e</sup> siècle (date 1605 remployée, style de l'autel).

### IV DOCUMENTATION

Charpy. Guide des Archives du Finistère, Quimper, 1973 p. 327.

Peyron et Abgrall. Notices sur les paroisses, extrait du Bull. diocésain d'Hist et d'Archéol, vol. V, p. 237.

### V ANNEXE : /

Doc.1 Extrait du cadastre de 1841

Pl.I Extrait du cadastre de 1962

Pl.II Plan au sol, relevé schématique

Fig.1 Vue générale prise du Nord-Ouest

cl. 6/24 A 1972

Fig.2 Vue de l'élévation Ouest

6/23 A 1972

Fig.3 Elévation Ouest, oculus

4/12 A 1972

Fig.4 Elévation Ouest, clocher

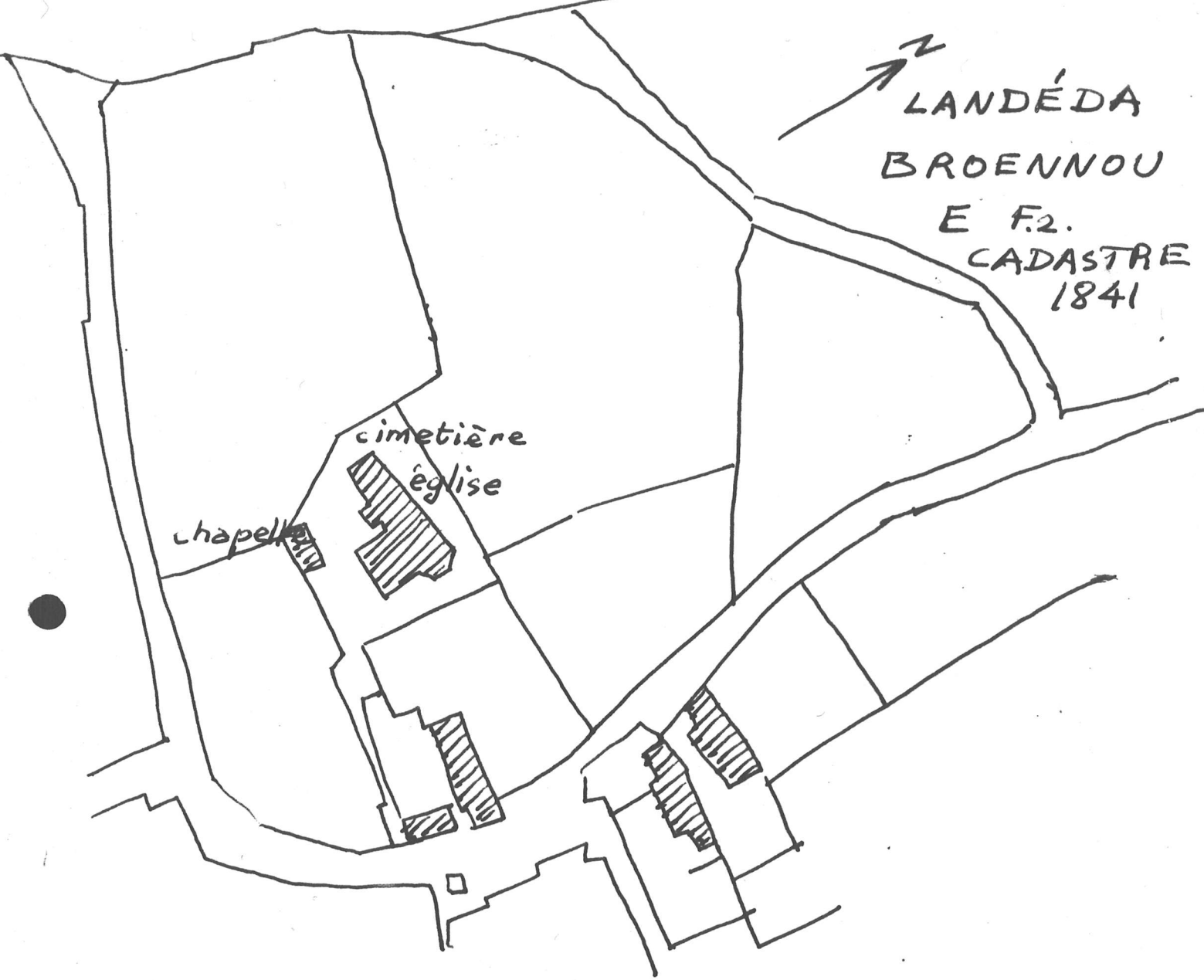
4/11 A 1972

Fig.5 Vue générale Sud-Est

6/20 A 1972



LANDÉDA  
BROENNOU  
E F.2.  
CADASTRE  
1841



LA MANE

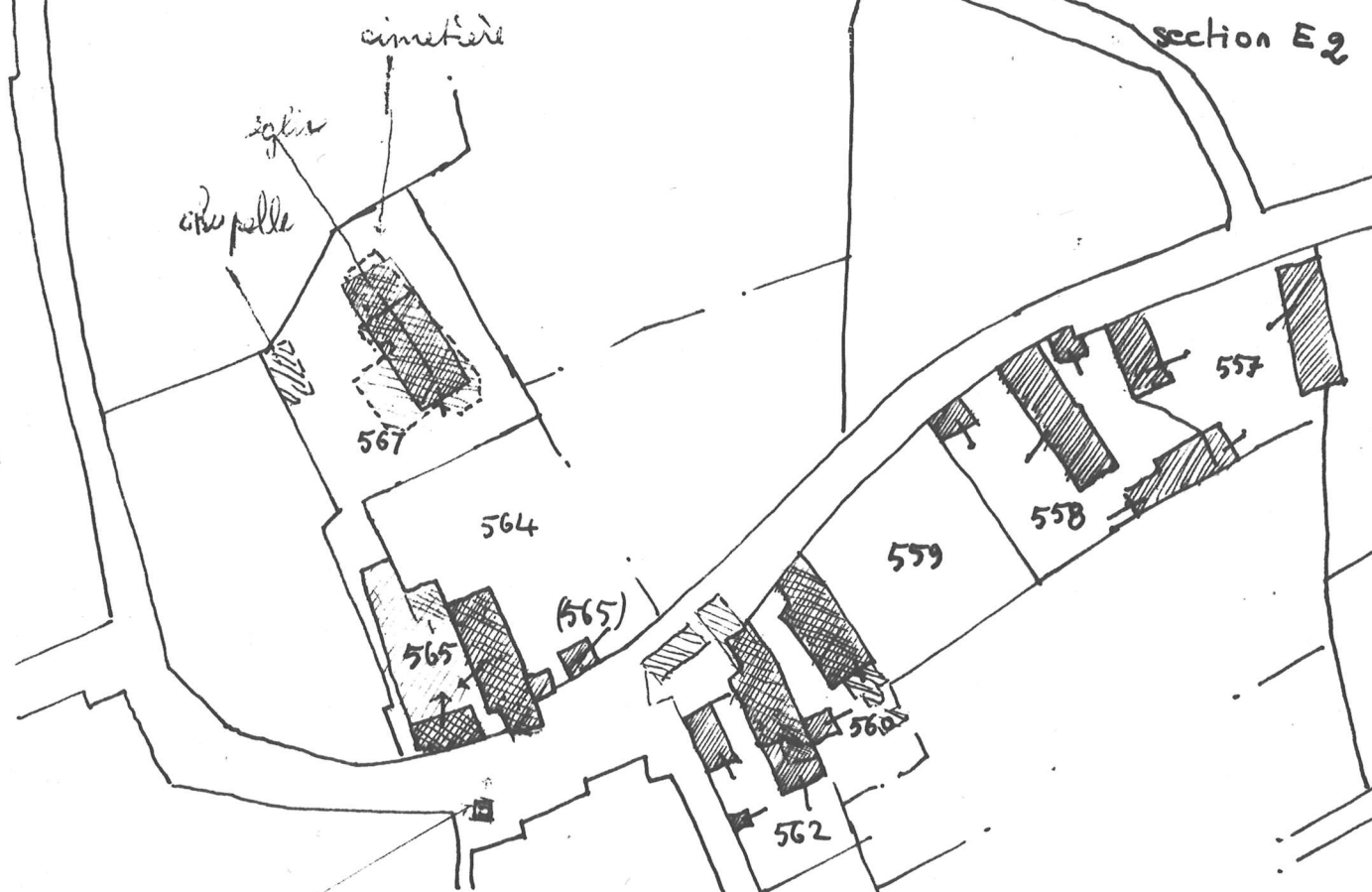
# 29. LANDEDA

BROËNNOU.

Eglise, dite chapelle, Saint-Eustache

Cadastre 1962

section E2



Crox.

BROËNNOU

MECHOU CLOS NEVEZ

Pl. I



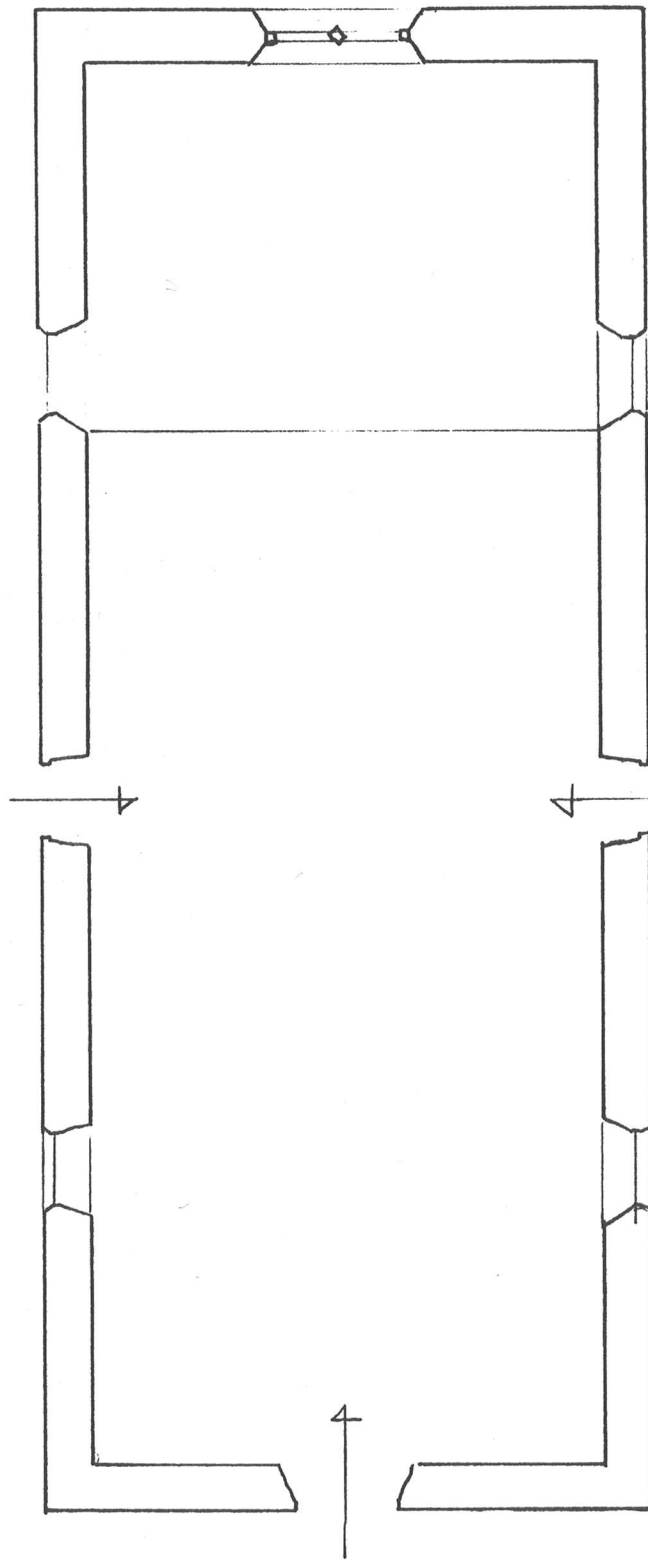
1/1000

LANDEDA S.E.F.2

1842.1962.1967

# LANDÉDA

EGLISE DE BROENNOU.



0 1 2 3 4 5 m.

29 - LANDEDA

BROUENNOU

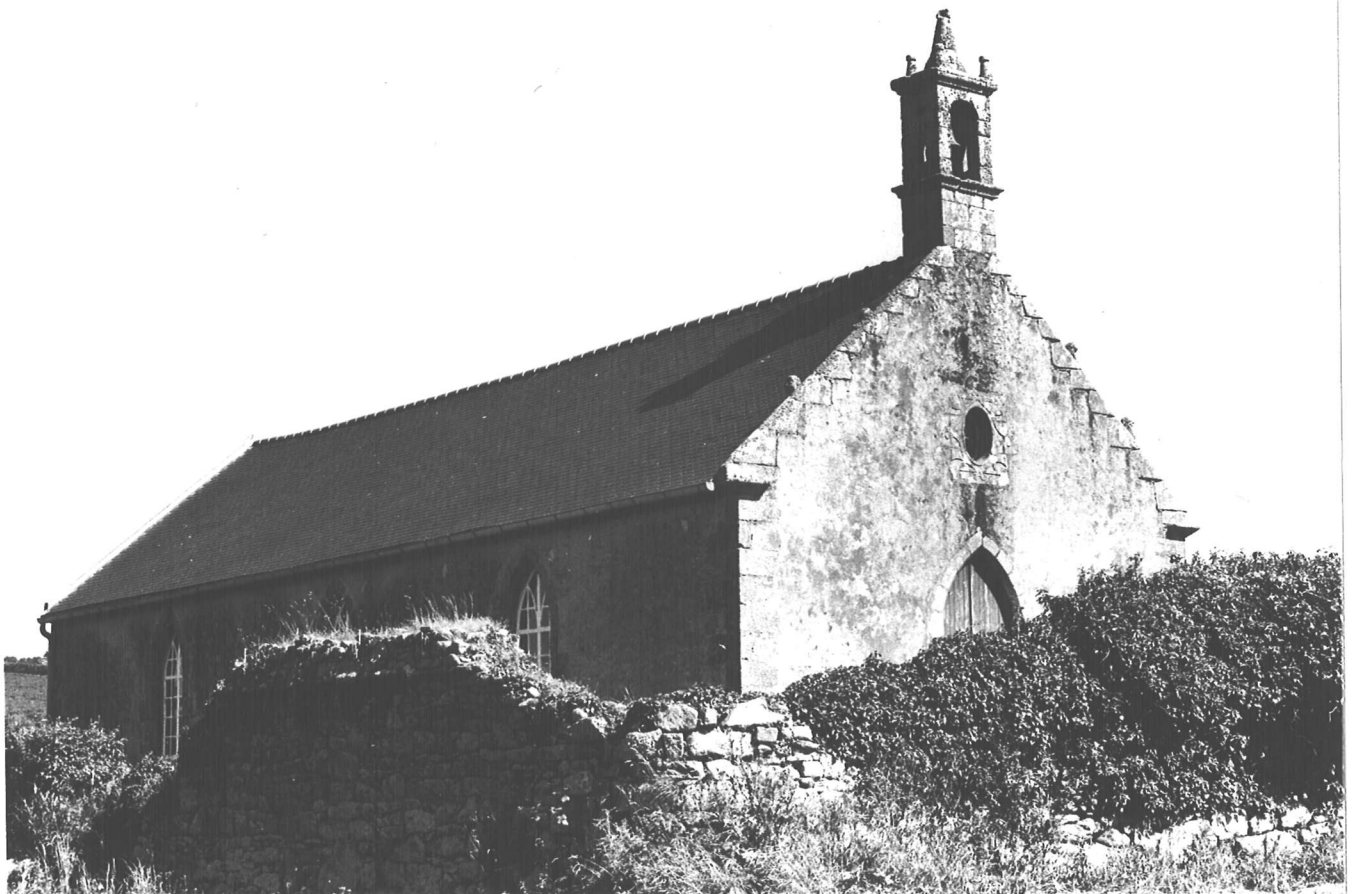
EGLISE, dite CHAPELLE SAINT-EVELTOC

Vue générale prise du Nord-Ouest

6/24A - 1972

Cliché CASTEL

Fig.1.



29 - LANDEDA

BROUENNOU

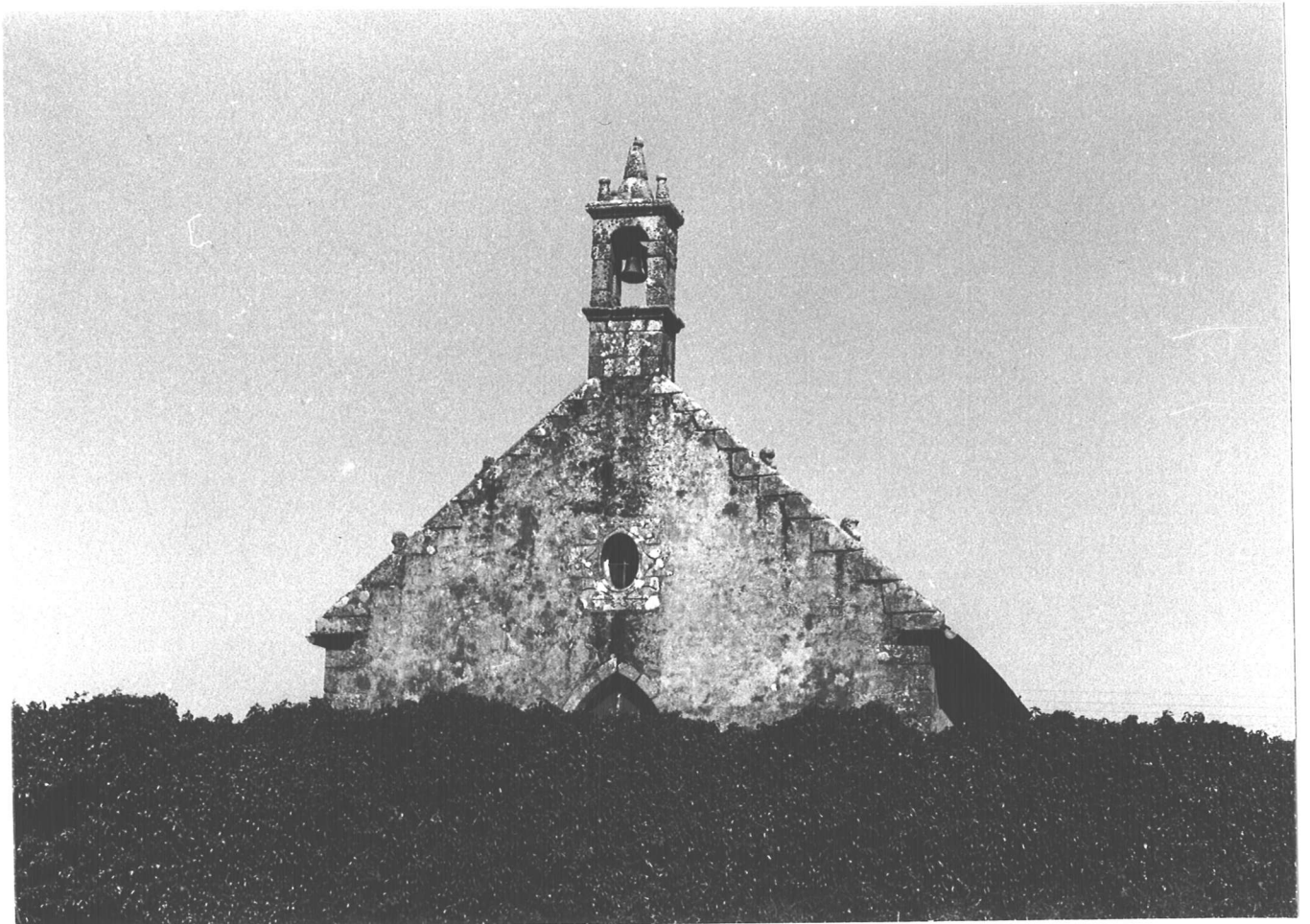
EGLISE dite CHAPELLE SAINT-EVELTOC

Elévation Ouest

6/23 A - 1972

Cliché CASTEL

Fig. 2



29 - LANDEDA

BROUENNOU

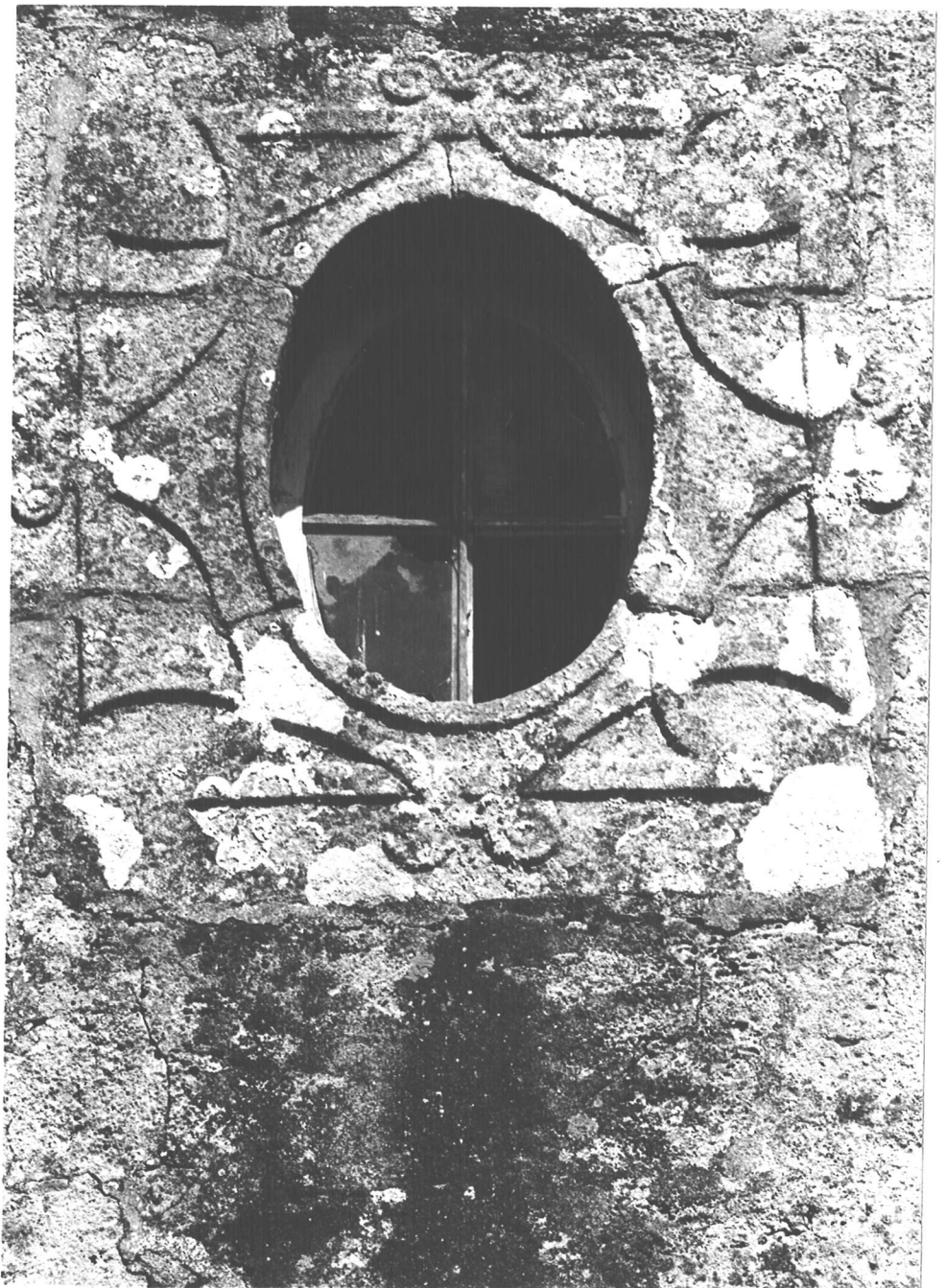
EGLISE, dite CHAPELLE SAINT-EVELTOC

Oculus

4/12A - 1972

Cliché CASTEL

Fig.3.





29 - LANDEDA

BROUENNOU

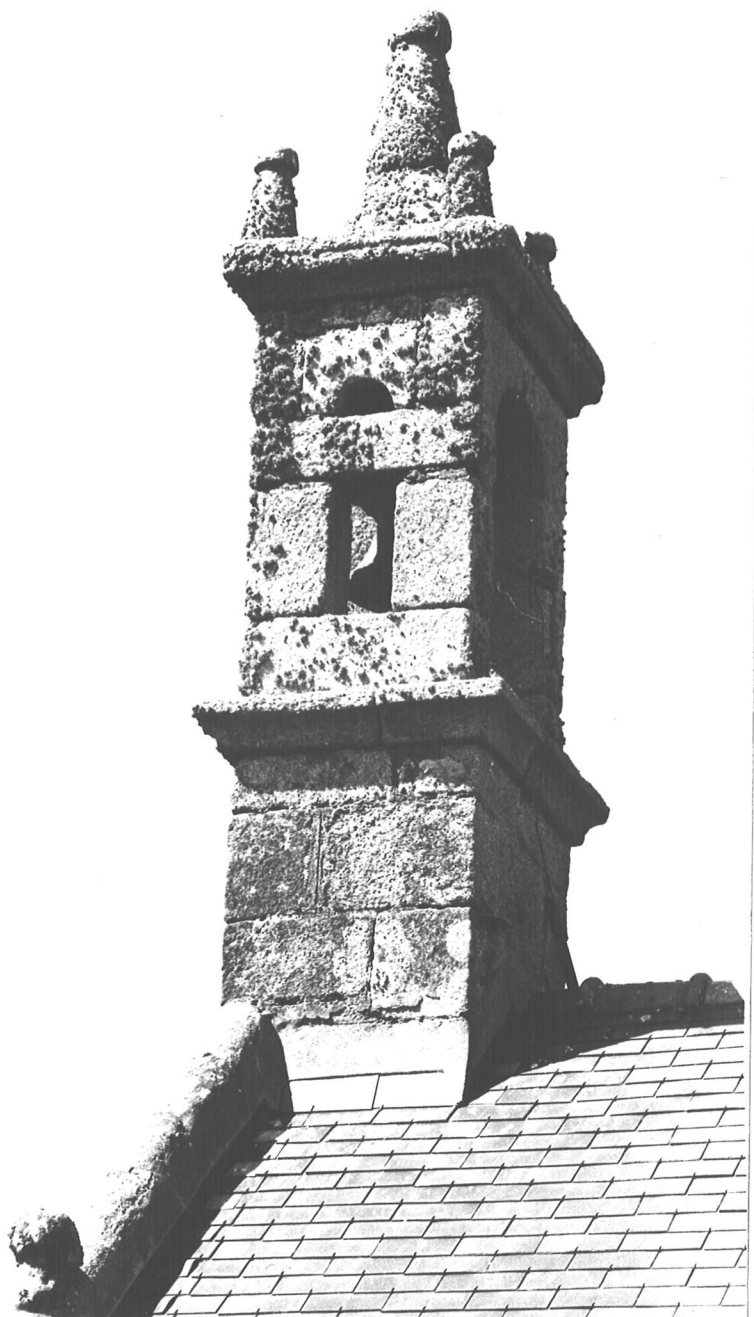
EGLISE, dite CHAPELLE SAINT-EVELTOC

Elévation Ouest : clocher

4/11A - 1972

Cliché CASTEL

Fig.4.



29 - LANDEDA

BROUENNOU

EGLISE dite CHAPELLE SAINT-EVELTOC

Vue générale Sud-Est

6/20 A - 1972

Cliché CASTEL

Fig. 5

